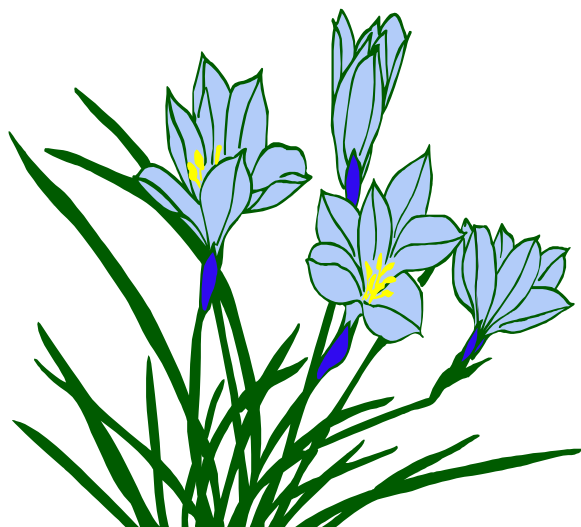


平成28年度
地域密着型サービス外部評価実績報告書
認知症対応型共同生活介護(グループホーム)



平成29年6月15日
特定非営利活動法人
介護と福祉の調査機関おきなわ

平成29(2017)年度 グループホーム連絡会資料

平成28年度 地域密着型サービス外部評価実績報告書

地域密着型サービス外部評価 目次

調査件数	…… P. 1
月別実績一覧	…… P. 2～
「次のステップに向けて期待したい内容」集計結果	…… P. 4～
項目別ステップの内容	…… P. 5～
意見あり 一覧	…… P. 8～
家族アンケート 集計結果	…… P. 12～
事業所の良い点・改善してほしい点 内容集計	…… P. 16～
事業所の良い点・優れている点	…… P. 17～
事業所に改善して欲しい点	…… P. 25～
事業所アンケート 集計結果	…… P. 28～

平成28(2016)年度

認知症対応型共同生活介護(グループホーム)

調査機関	介護と福祉の調査機関おきなわ (件数)	沖縄タイムエージェント (件数)
8月	5	4
9月	5	5
10月	6	5
11月	6 (コスモス 2ユニット)	4
12月	6	5
1月	6 (うえの家 2ユニット)	5 (東雲の丘 2ユニット)
2月	6	6
3月	6	5
計	46	39
合計	85	
免除事業所	19	
総合計	104	

調査月	調査日	確定日	調査件数	事業所名	ステップ項目番号 (ステップ数-達成目標数)	評価回数
8月	25	2016/10/25	5	介護サービスセンターゆいまーる松川 グループホーム	14 (1-3)	7
	23	2016/11/4		グループホーム やすらぎの家	10, 13 (2-2)	9
	26	2016/10/21		地域支援ホーム津堅いこいの家	5, 10 (2-1)	7
	30	2016/11/1		グループホーム 虹の家	3, 15 (2-3)	7
	31	2016/10/25		グループホーム 海風	2, 3, 13 (3-3)	8
9月	28	2016/11/8	5	グループホーム くばの里	3, 5, 13 (3-3)	8
	16	2016/11/11		グループホームわかまつ	2, 13 (2-2)	9
	21	2016/11/11		グループホーム なけ～ま原	13 (1-1)	7
	29	2016/11/18		グループホーム よみたんふくぎの里	14 (1-1)	8
	30	2016/12/2		グループホームたかまーみの家	3, 14 (2-2)	10
10月	26	2017/1/10	6	グループホームしらゆり	3, 10 (2-2)	10
	25	2016/12/21		グループホーム 浦西	3, 5, 13 (3-3)	8
	20	2016/12/1		グループホーム かねぐすく	10, 13 (2-2)	5
	31	2017/1/4		グループホーム くしばる	3 (1-1)	5
	28	2017/1/4		グループホーム喜楽	10, 13 (2-2)	9
	27	2016/12/16		グループホーム美ら徳	13 (1-1)	5
11月	9	2017/1/4	6	医療法人 祐真会 グループホームさざなみ	3, 13 (2-2)	5
	15	2017/1/27		グループホーム 星のふる里	3, 8 (2-2)	10
	18	2017/1/16		グループホーム ちゃたん	1, 3, 13 (3-3)	4
	2	2017/1/16 2 ユニット 同日調査		グループホーム コスモス 1	3, 5, 13 (3-3)	5
	2			グループホーム コスモス 2		
	24	2017/1/4		グループホームときわ苑	5, 10, 13 (3-3)	9
12月	12	2017/1/24	6	グループホーム サンサン丸	13 (1-1)	5
	15	2017/2/6		生協グループホーム 安謝	18 (1-2)	5
	13	2017/2/2		グループホーム たんぼぼ	6, 10, 18 (3-2)	4
	21	2017/1/30		認知症対応型共同生活介護事業所愛誠園	5, 6, 18 (3-2)	9
	16	2017/2/20		グループホーム いがしま	3, 12, 13 (3-2)	5
	26	2017/2/17		グループホーム わくがわ	3, 19 (2-2)	3

調査月	調査日	確定日	調査件数	事業所名	ステップ項目番号 (ステップ数-達成目標数)	評価回数
1月	16	2017/3/21 2 ユニット 同日調査	6	グループホーム うえの家	3, 10 (2-2)	7
	16			グループホーム うえの家		
	20	2017/3/13		グループホーム かえで	3, 10, 13 (3-3)	2
	25	2017/3/6		グループホーム もとぶ	3, 10, 13 (3-3)	2
	3	2017/3/6		グループホームくぼの里ハウス	5, 8 (2-2)	3
	24	2017/3/22		グループホーム いけむら	3, 13 (2-2)	3
2月	16	2017/3/30	6	グループホーム愛	12, 13 (2-2)	2
	24	2017/4/13		グループホームきらめきトグチ	3, 5, 13 (3-3)	2
	23	2017/4/18		認知症対応型グループホーム 結の郷	3, 10 (2-2)	3
	2	2017/5/18		認知症対応型共同生活介護事業所中城愛誠園	3, 10 (2-2)	3
	27	2017/4/12		グループホーム あまね	12, 13 (2-5)	2
	28	2017/4/10		グループホーム マイフレンズ	2, 3 (2-4)	2
3月	24	2017/4/27	6	グループホームいろは	10 (1-1)	5
	30	2017/5/2		グループホーム 前田の家	3, 19 (2-2)	2
	24	2017/5/2		グループホーム ていだの家うちま	17, 19 (2-2)	2
	16	2017/5/11		グループホーム クローバー	8, 18 (2-4)	2
	28	2017/5/8		グループホーム 上勢頭	3 (1-1)	3
	27	2017/5/11		グループホーム ちゃ〜がんじゅう	1, 3, 5, 12, 13 (5-5)	1

計 46 件

平成28年度 地域密着型サービス外部評価 調査結果

調査対象：認知症対応型共同生活介護事業所(グループホーム)

外部評価項目 次のステップに向けて期待したい内容

※介護リサーチにおける平成28年度と平成26年度結果比較

平成28年度 調査対象事業所件数 46 件

平成26年度 調査対象事業所件数 39 件

外部評価項目		次のステップに向けて期待したい内容 項目件数・割合(%)			
		26年度		28年度	
1	理念の共有と実践	4	4.9%	2	2.0%
2	事業所と地域とのつきあい	6	7.3%	3	3.0%
3	運営推進会議を活かした取り組み	16	19.5%	26	26.0%
4	市町村との連携	2	2.4%	0	0.0%
5	身体拘束をしないケアの実践	6	7.3%	10	10.0%
6	運営に関する利用者、家族等意見の反映	1	1.2%	2	2.0%
7	運営に関する職員意見の反映	1	1.2%	0	0.0%
8	馴染みの人や場との関係継続の支援	2	2.4%	3	3.0%
9	思いや意向の把握	0	0.0%	0	0.0%
10	チームでつくる介護計画とモニタリング	7	8.5%	14	14.0%
11	かかりつけ医の受診支援	0	0.0%	0	0.0%
12	重度化や終末期に向けた方針の共有と支援	4	4.9%	4	4.0%
13	災害対策	21	25.6%	23	23.0%
14	一人ひとりの尊重とプライバシーの確保	2	2.4%	3	3.0%
15	食事を楽しむことのできる支援	5	6.1%	1	1.0%
16	排泄の自立支援	0	0.0%	1	1.0%
17	入浴を楽しむことができる支援	0	0.0%	1	1.0%
18	日常的な外出支援	2	2.4%	4	4.0%
19	居心地の良い共用空間づくり	1	1.2%	3	3.0%
20	居心地よく過ごせる居室の配慮	2	2.4%	0	0.0%
合計		82	100.0%	100	100.0%
事業所平均ステップ項目数		2.1		2.2	

No	項目	ステップ数 (合計)(詳細)		ステップ内容
1	理念の共有と実践	4	2	・理念の見直しの有無も含め、職員で議論
			1	・事業所内への理念の掲示
			1	・理念の周知、実践
2	事業所と地域とのつきあい	3	2	・地域の方々が遊びに来たりする等、日常的な交流
			1	・地域との関わりを検討し、協力体制を築く
3	運営推進会議を活かした取り組み	57	7	・2か月に1回、年6回以上の会議開催 (7)
			2	・各委員からの積極的な意見聴衆
			6	・委員の意見等をもとに、サービス向上に活かす (6)
			6	・運営の透明性として、事故・ヒヤリハット等の報告 (4) 外部評価の報告 (2)
			3	・利用者が参加しやすい環境作り (3)
			6	・家族が参加しやすい工夫 (6)
			2	・委員として地域代表や知見者の参加
			1	・民生委員等の参加
			3	・行政や地域包括支援センター職員の毎回参加 (3)
			1	・委員が出席しやすい日時などの検討
			11	・議事録の整備、保管 (11)
9	・委員等への報告、公表 (9)			
4	市町村との連携	0	0	
5	身体拘束をしないケアの実践	14	6	・身体拘束をしないケアに関する研修、共通理解 (6)
			4	・身体拘束を行う場合の対応手順、書式整備(マニュアル作成)、明文化、実施する際の説明、確認書等 (4)
			3	・身体拘束を行っている場合、内容、時間及び実施経過観察の記録とモニタリング等、一連の手順の実施 (3)
			1	・共用空間のカメラ設置状況の検討(尊厳保持の観点)
6	運営に関する利用者、家族等意	2	2	・家族が意見や要望が表せる工夫、運営への反映 (2)
7	運営に関する職員意見の反映	0	0	
8	馴染みの人や場との関係継続の支援	3	1	・地域の間人関係や社会との関係性の把握
			2	・暮らしの継続性の支援
9	思いや意向の把握	0	0	

No	項目	ステップ数 (合計)(詳細)	ステップ内容	
10	チームでつくる介護計画とモニタリング	22	1	・解題を明確にし、介護計画に反映
			1	・短期目標の実施状況の記録
			3	・介護計画の長期目標と短期目標の設定 (3)
			3	・定期的なモニタリングの実施 (3)
			1	・介護計画を利用者等に説明、同意の署名捺印及び交付
			2	・介護計画の周知 (2)
			5	・介護計画(短期目標)に沿った実践、介護記録 (5)
			3	・利用者の状態変化に応じた計画の見直し (3)
			1	・定期的なアセスメントの実施
			1	・モニタリングを計画の見直しに反映
			1	・サービス担当者会議への利用者の参加
11	かかりつけ医の受診支援	0	0	
12	重度化や終末期に向けた方針の共有と支援	8	1	・重度化や終末期に向けた方針の明文化
			2	・研修の実施、方針の共有化 (2)
			3	・重度化や終末期に向けた指針の作成 (3)
			1	・重要事項への「指針」の明文化
			1	・看取り実施に向けた整備、体制作り
13	災害対策	44	7	・年2回昼夜指定の定期的な避難訓練の実施 (7)
			9	・避難訓練時、近隣地域の参加協力依頼・連携 (9)
			6	・夜間想定 of 避難訓練 (6)
			6	・あらゆる災害等に関するマニュアルの作成・周知 (6)
			3	・昼間想定 of 避難訓練 (3)
			10	・非常用(食糧・生活用品)備蓄 (10)
			2	・運営規程に沿った、定期的な訓練の実施 重要事項説明書による年3回の避難訓練の実施
			1	・スプリンクラーの設置

No	項目	ステップ数 (合計)(詳細)		ステップ内容
14	一人ひとりの尊重 とプライバシーの 確保	5	1	・重要事項説明書に利用者の権利に関する条文の追加
			1	・訓練実施報告書の作成
			1	・職員間の情報交換、連絡等は、利用者へ配慮
			1	・紙オムツ収納の工夫(袋のまま居室に置かれている)
			1	・トイレ環境の整備(ドアがなくカーテンのみ)
15	食事を楽しむことのできる支援	1	1	・献立や調理への専門職意見や助言を求める機会
16	排泄の自立支援	0	0	
17	入浴を楽しむことができる支援	1	1	・安全面に配慮した浴室の整理整頓
18	日常的な外出支援	4	4	・利用者の状態に応じた日常的な外出支援 (4)
19	居心地のよい共用空間づくり	3	1	・危険物の収納等、利用者の安全面に配慮した環境整備
			1	・観葉植物等も含め、利用者がくつろげる工夫
			1	・共用空間とリンクした職員机上での重要書類の管理
20	居心地よく過ごせる居室の配慮	0	0	

計 171 件

※ 1項目のステップの中に複数のステップ内容が含まれる場合があります。

No.	項目	自己評価 外部評価 項目番号	事業所の意見		
			原案	→	修正後 確定
1			事業所の開設日は、平成14年ではなく、平成26年です。訂正をお願いします。		
			事業所は 平成14年 に開所したグループホームである。理念は、経営者で管理者の高齢者に対する姿勢や熱い思いが反映されている。理念を実現するケアの中心に、「驚かせない」、「急がせない」、「自尊心を傷つけない」の3つの「ない」が実践され、利用者がゆったり過ごせる工夫をしている。排泄についても、日中は綿パンツにパット利用でトイレでの排泄支援に努めている。敷地内の菜園では、バナナやトマト、ほうれん草等の季節の野菜を栽培し、利用者と共に毎日菜園の水やりを行う等、利用者が出来ることを実践している。収穫した野菜等は、その日のメニューとして提供されている。食事は、3食とも事業所で調理し、職員も一緒に摂っている。	→	事業所は 平成26年 に開所したグループホームである。理念は、経営者で管理者の高齢者に対する姿勢や熱い思いが反映されている。理念を実現するケアの中心に、「驚かせない」、「急がせない」、「自尊心を傷つけない」の3つの「ない」が実践され、利用者がゆったり過ごせる工夫をしている。排泄についても、日中は綿パンツにパット利用でトイレでの排泄支援に努めている。敷地内の菜園では、バナナやトマト、ほうれん草等の季節の野菜を栽培し、利用者と共に毎日菜園の水やりを行う等、利用者が出来ることを実践している。収穫した野菜等は、その日のメニューとして提供されている。食事は、3食とも事業所で調理し、職員も一緒に摂っている。
2	表紙（評価機関記入欄） 外部評価で確認した事業所の優れている点、工夫点		「…当初より活躍している…」 ⇒ 「当初より協力連携を行っている」 ～変更		
			本事業所は開設2年目であるが、法人代表は県内でも初の小規模多機能型居宅介護事業所を運営しており、地域密着型サービスの利用者支援のベテランである。また、看護師資格をもつ代表は、浦添市医療・介護連携研修会においても当初より 活躍している 。事業所は理念や基本方針をもとに、地域に密着した開かれた事業所として、利用者とともに自治会主催の行事や花植え作業等にも積極的に参加し、触れ合う機会を定期的に持ち交流している。これまでの実績から、事業所内には看取り経験のある職員もおり、地域の医療機関と連携して看取りまで行った事例もある。職員は自己研鑽に努め、より良い支援や働きがいと笑顔のある職場づくりをモットーに、基本方針の達成をめざしている。	→	本事業所は開設2年目であるが、法人代表は県内でも初の小規模多機能型居宅介護事業所を運営しており、地域密着型サービスの利用者支援のベテランである。また、看護師資格をもつ代表は、浦添市医療・介護連携研修会においても当初より 協力・連携している 。事業所は理念や基本方針をもとに、地域に密着した開かれた事業所として、利用者とともに自治会主催の行事や花植え作業等にも積極的に参加し、触れ合う機会を定期的に持ち交流している。これまでの実績から、事業所内には看取り経験のある職員もおり、地域の医療機関と連携して看取りまで行った事例もある。職員は自己研鑽に努め、より良い支援や働きがいと笑顔のある職場づくりをモットーに、基本方針の達成をめざしている。

No.	項目	自己評価 外部評価 項目番号	事業所の意見		
			原案	→	修正後 確定
3	理念の共有と実践	自己評価1 外部評価(1)	理念は、平成26年に「家庭的な雰囲気の中で焦らず・利用者と同じ目線で・目配り、気配り、心配り」の内容で～と記載されていますが、私達の理念は家族的な雰囲気です。家庭的という言葉よりも「家族的」の方が理念と一致するかと思いますがいかがでしょうか。		
			理念は、平成26年に「 家庭的な 雰囲気の中で焦らず・利用者と同じ目線で・目配り、気配り、心配り」の内容で解りやすい表現に職員間で見直し、理解と共有のもとで統一した支援の実践に努めている。	→	理念は、平成26年に「 家族的な 雰囲気の中で焦らず・利用者と同じ目線で・目配り、気配り、心配り」の内容で解りやすい表現に職員間で見直し、理解と共有のもとで統一した支援の実践に努めている。
4	運営推進会議を活かした取り組み	自己評価4 外部評価(3)	運営推進会議の構成員に民生委員でも構わないが、自治会長も地域の代表で参加しているので地域との連携は図られている。できれば社協職員(CSW)等に入ってほしいので、民生委員⇒社協に変更していただけたら幸いです。		
			運営推進会議の構成員に地域情報が豊富な人材で、地域との連携が取りやすい 民生委員 等の参加の検討も期待したい。	→	運営推進会議の構成員に地域情報が豊富な人材で、地域との連携が取りやすい 社会福祉協議会職員(CSW) 等の参加の検討も期待したい。
5	身体拘束をしないケアの実践	自己評価6 外部評価(5)	身体拘束については、文書の見直しも行っているため、追加してほしい。		
			身体拘束をしないケアの実践については、ミーティング等で共有・理解している。現在、ベッドを壁に付2本柵使用や車椅子テーブル付が行なわれ、必要時は2階玄関に鍵を掛けることもある。3月16日付けで家族に説明し、 同意書を取り、記録等もされている 。玄関の施錠については、全利用者家族から同意書を取っている。離床時対応で、ベッド柵に鈴を付けている所もある。身体拘束廃止の工夫、検討が期待される。	→	身体拘束をしないケアの実践については、ミーティング等で共有・理解している。現在、ベッドを壁に付2本柵使用や車椅子テーブル付が行なわれ、必要時は2階玄関に鍵を掛けることもある。3月16日付けで家族に説明し、 同意書を取り、文書類の見直しや記録もされている 。玄関の施錠については、全家族から同意書を取っている。離床時対応で、ベッド柵に鈴を付けている所もある。身体拘束廃止の工夫、検討が期待される。

2016(平成28)年度 外部評価報告原案の「意見あり」一覧

介護と福祉の調査機関おきなわ

No.	項目	自己評価 外部評価 項目番号	事業所の意見		
			原案	→	修正後 確定
6	運営に関する職員意見の反映	自己評価11 外部評価(7)	「昨年より昼食作り専任の厨房職員を配置している」と記載されていますが、市への職員配置は、介護職員配置のうち一人となっています。		
			運営に関する職員意見の反映は、会議や定例会等で意見を聞く機会とし、職員からケアを重視したいとの意向を受け、 昨年より昼食作り専任の厨房職員を配置している 。職員の異動等は、利用者に説明し理解を得ている。職員は退職後や異動後も事業所へ訪問している。	→	運営に関する職員意見の反映は、会議や定例会等で意見を聞く機会とし、職員からケアを重視したいとの意見を受け、 業務の見直しを行っている 。職員の異動等は、利用者に説明し理解を得ている。職員は退職後や異動後も事業所へ訪問している。 ※下線部分を削除し修正
10	災害対策	自己評価35 外部評価(13)	「消防署立ち入り検査で、火災報知機などの指摘を受け、改善されている」⇒改善中へ変更		
			夜間想定消防訓練や地震の避難訓練を地域住民も参加し年3回実施している。地域の消防団員が運営推進会議の委員で、協力体制の構築に努めている。消防署の立ち入り検査で、火災報知設備などの指摘を受け、 改善されている 。非常用食糧の備蓄もある。	→	夜間想定消防訓練や地震の避難訓練を地域住民も参加し年3回実施している。地域の消防団員が運営推進会議の委員で、協力体制の構築に努めている。消防署の立ち入り検査で、火災報知設備などの指摘を受け 改善中である 。非常用食糧の備蓄もある。
11	災害対策	自己評価35 外部評価(13)	施設職員が1名、地域住民の代理を行ったので、「夜間想定時に2名」⇒「…1名」へ変更		
			災害対策については、1階から3階までの他の施設も含め、法人全体で連携し、昼夜想定で年2回の避難訓練を行っている。地域住民は、夜間想定時に 2名 、日中想定時に1名が参加しており、地域との協力体制が築けている。水・食糧・薬などの備蓄が確認できた。	→	災害対策については、1階から3階までの他の施設も含め、法人全体で連携し、昼夜想定で年2回の避難訓練を行っている。地域住民は、夜間想定時に 1名 、日中想定時に1名が参加しており、地域との協力体制が築けている。水・食糧・薬などの備蓄が確認できた。

No.	項目	自己評価 外部評価 項目番号	事業所の意見		
			原案	→	修正後 確定
7	食事を楽しむことのできる支援	自己評価40 外部評価 (15)	「今年から施設の栄養士が献立を作成、専任の職員が調理している」とありますが、献立は以前から施設の栄養士が作成し、介護職員が調理しています。		
			事業所で3食調理し、 <u>今年から</u> 施設の栄養士が献立を作成し、材料も運ばれてくる。 <u>昼食は専任の職員が調理し、1名がミキサー食で、職員も一緒に普通食を摂っている。</u> 3名の利用者が食材の下ごしらえや片付け等に参加している。冷蔵庫から自由に飲み物が飲めるなど家庭的な対応に配慮している。	→	食事を楽しむことのできる支援として、事業所で3食調理し、利用者と一緒に職員も同じ食事を摂っている。施設の栄養士が献立を作成し材料も運ばれてくる。3名の利用者が食材の下ごしらえや片付け等に参加している。冷蔵庫から自由に飲み物が飲める等、家庭的な対応に配慮している。 ※下線部分を削除して作成
			「調理を主とした介護職員が配置され…」⇒調理を交代で介護職員が…へ変更		
8	食事を楽しむことのできる支援	自己評価40 外部評価 (15)	日中は、調理を <u>主とした介護職員が配置され</u> 、食事づくりを行っており、特に天ぷらが好まれている。材料は、家族や地域から野菜の差し入れや事業所の菜園で収穫しものを中心としている。週2回利用者の食事介助に訪れる家族もいる。誕生日会は誕生日当日に行い、家族にも声かけし、ケーキで祝っている。	→	<u>食事は3食とも事業所で職員が調理し、利用者の嗜好等を取り入れた献立で食事づくりを行っており、特に天ぷらが好まれている。</u> 材料は、家族や地域から野菜の差し入れや事業所の菜園で収穫しものを中心としている。週2回利用者の食事介助に訪れる家族もいる。誕生日会は誕生日当日に行い、家族にも声かけし、ケーキで祝っている。 ※下線部分を削除し、文章変更
			「…医師や訪問看護等…」⇒「…訪問診療の医師や施設看護師…」へ変更		
9	食事を楽しむことのできる支援	自己評価40 外部評価 (15)	食事を楽しむことのできる支援については、建物内の法人の厨房で食事がつくられ、利用者の希望の豚汁やイカスミ汁等が提供されている。入居前は入院中で流動食だった利用者が、入居後は、 <u>医師や訪問看護等との連携により、食事形態の工夫</u> 等が行なわれ、箸を使い普通食になった利用者がいた。事業所内で利用者と一緒にホットプレートでたこ焼きやひらやーちーのおやつを作ることもある。	→	食事を楽しむことのできる支援については、建物内の法人の厨房で食事がつくられ、利用者の希望の豚汁やイカスミ汁等が提供されている。入居前は入院中で流動食だった利用者が、入居後は、 <u>訪問診療の医師等との連携により、食事形態の工夫</u> 等が行なわれ、箸を使い普通食になった利用者がいた。事業所内で利用者と一緒にホットプレートでたこ焼きやひらやーちーのおやつを作ることもある。
			「…医師や訪問看護等…」⇒「…訪問診療の医師や施設看護師…」へ変更		

2016(平成28)年度

地域密着型サービス外部評価 家族アンケート結果

及び事業所アンケート結果

認知症対応型共同生活介護 外部評価調査対象事業所 85 事業所中

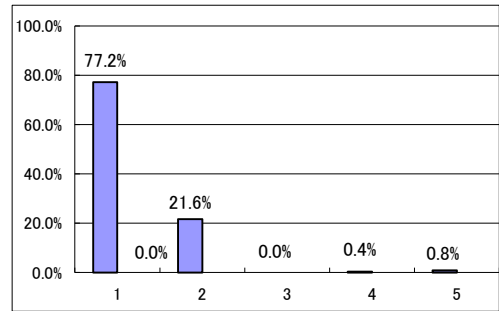
介護と福祉の調査機関おきなわ調査事業所	46 事業所
家族アンケート配布件数	358 人の家族に配布
家族アンケート回収件数	250 件
回収率	69.8%

特定非営利活動法人

介護と福祉の調査機関おきなわ

(1) 職員は、ご家族の困っていること、不安、求めていること等の話をよく聞いていますか？

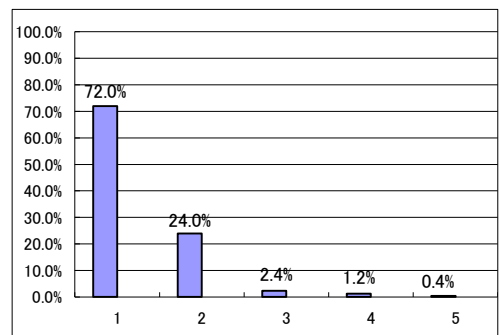
	1 良く聞いてくれる	2 まあ聞いてくれる	3 あまり聞いてくれない	4 全く聞いてくれない	5 無回答	計
人	193	54	0	1	2	250
%	77.2%	21.6%	0.0%	0.4%	0.8%	100.0%



・よく聞いてくれますが、とても忙しそうなので、少し質問をひかえている。

(2) 事業所でのご本人の暮らしぶりや健康状態、金銭管理、職員の異動等について、ご家族に報告がありますか？

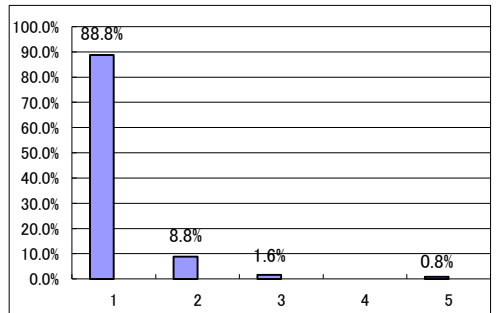
	1 よくある	2 時々ある	3 ほとんどない	4 全くない	5 無回答	計
人	180	60	6	3	1	250
%	72.0%	24.0%	2.4%	1.2%	0.4%	100.0%



・こちらから聞いたら答えてくれます。
 ・職員の異動については報告はない。(4件)
 ・介護5で会話がむづかしい。

(3) 職員は、ご本人の介護計画をご家族にわかりやすく説明し、一緒に、内容に関する話し合いをしていますか？

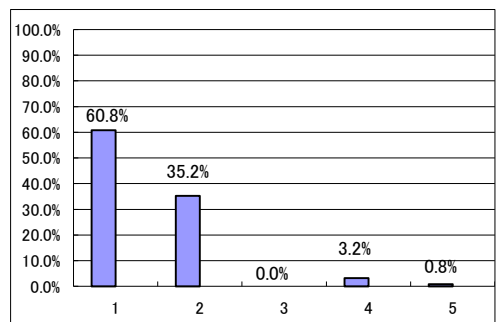
	1 説明を受け一緒に話し合っている	2 説明を受けたが話し合っていない	3 説明も話し合いもない	4	5 無回答	計
人	222	22	4		2	250
%	88.8%	8.8%	1.6%		0.8%	100.0%



・話し合ってなくても、良く観てくれているのはわかる。
 ・1回だけ参加(ケア会議)。機会が合えば、これからも呼んでほしい。
 ・計画書は受け取りサインするだけ。

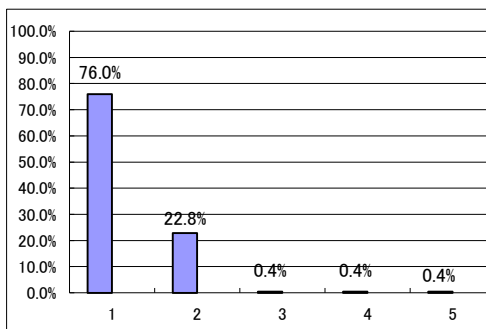
(4) 職員は、ご本人の思いや願い、要望等をわかっていると思いますか？

	1 よく理解している	2 まあ理解している	3 理解していない	4 わからない	5 無回答	計
人	152	88	0	8	2	250
%	60.8%	35.2%	0.0%	3.2%	0.8%	100.0%



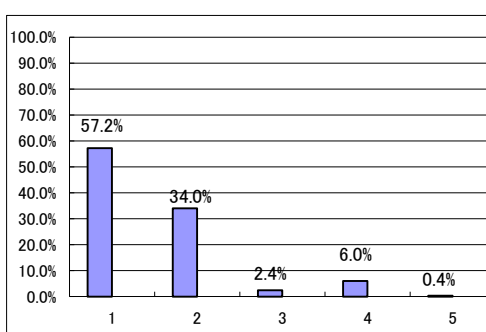
(5) 職員は、ご家族やご本人のその時々々の状況や要望に合わせて、柔軟な対応をしていますか？

	1 よく対応してくれる	2 まあ対応してくれる	3 あまり対応してくれない	4 全く対応してくれない	5 無回答	計
人	190	57	1	1	1	250
%	76.0%	22.8%	0.4%	0.4%	0.4%	100.0%



(6) 事業所のサービスを利用することで、ご本人の生き生きとした表情や姿が見られるようになりましたか？

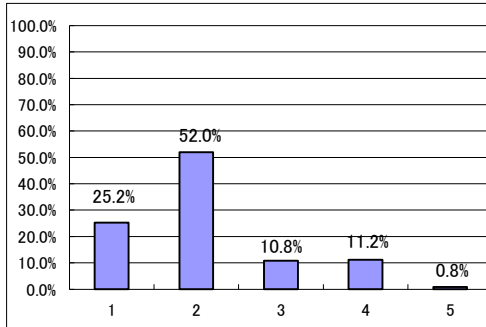
	1 よく見られる	2 ときどき見られる	3 ほとんど見られない	4 わからない	5 無回答	計
人	143	85	6	15	1	250
%	57.2%	34.0%	2.4%	6.0%	0.4%	100.0%



- ・痴呆が進んでいるので。
- ・本人は表情や感情は表現できないため。
- ・認知症の進行のため。
- ・重度？

(7) ご本人は、職員に支援されながら、戸外の行きたいところへ出かけていきますか？

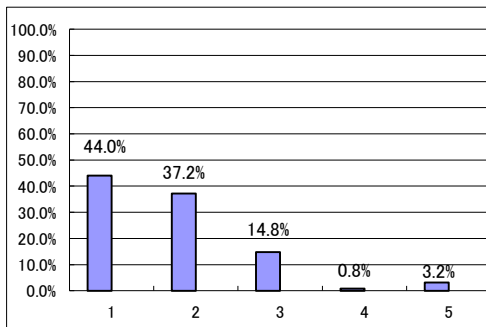
	1 よく出かけている	2 ときどき出かけている	3 ほとんど出かけていない	4 わからない	5 無回答	計
人	63	130	27	28	2	250
%	25.2%	52.0%	10.8%	11.2%	0.8%	100.0%



- ・病院へ。
- ・認知度がかなり進んでおり、意思表示はできないが、時々連れて行ってもらっている。
- ・行事としてグループでドライブなどの外出はあるが、個別に外出はないと思う。
- ・2と3の間くらいだと思います。
- ・高齢のため。

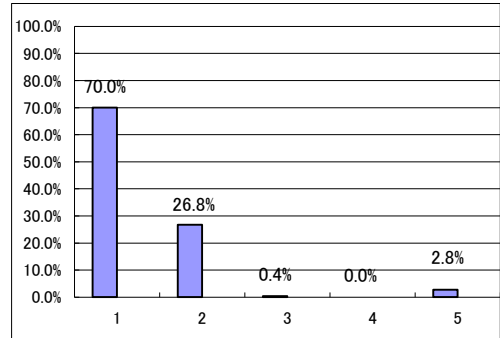
(8) 事業所のサービスを受けていて、健康面や医療面、安全面について心配な点はないですか？

	1 全くない	2 あまりない	3 少しある	4 大いにある	5 無回答	計
人	110	93	37	2	8	250
%	44.0%	37.2%	14.8%	0.8%	3.2%	100.0%



(9) 通いの場やグループホームは、ご家族が気軽に訪ねて行きやすい雰囲気ですか？

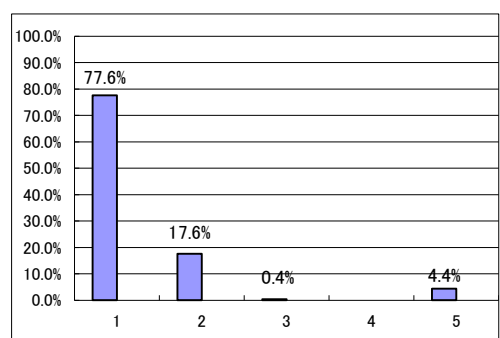
	1 大変行きやすい	2 まあ行きやすい	3 行き難い	4 とても行き難い	5 無回答	計
人	175	67	1	0	7	250
%	70.0%	26.8%	0.4%	0.0%	2.8%	100.0%



・長女と次女がほとんど毎日たずねています。

(10) ご家族から見て、職員は生き生きと働いているように見えますか？

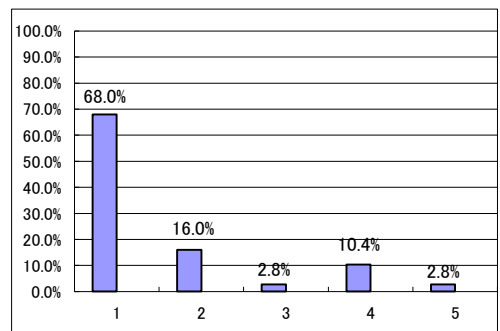
	1 全ての職員が生き生きしている	2 一部の職員のみ生き生きしている	3 生き生きしている職員はいない	4 わからない	5 無回答	計
人	194	44	1	11	11	250
%	77.6%	17.6%	0.4%	4.4%	4.4%	100.0%



・9割の方々は、生き生きしておられます。
 ・一部を除く。

(11) ご家族から見て、ご本人は今のサービスに満足していますか？

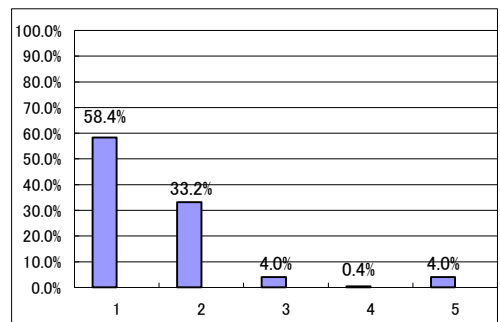
	1 満足していると思う	2 どちらともいえない	3 不満があると思う	4 わからない	5 無回答	計
人	170	40	7	26	7	250
%	68.0%	16.0%	2.8%	10.4%	2.8%	100.0%



・時々家に帰りたいたいと言う時はあるが、本人の表情を見ると、穏やかに過ごしているように思われる。
 ・認知症なので。

(12) ご家族は、今のサービスに満足していますか？

	1 大変満足している	2 まあ満足している	3 少し不満がある	4 大いに不満がある	5 無回答	計
人	146	83	10	1	10	250
%	58.4%	33.2%	4.0%	0.4%	4.0%	100.0%



「事業所の良い点・優れている点」「事業所に改善してほしい点」 集計結果

分類項目	細目	件数の割合(%)						
		事業所の良い点・優れている点				事業所に改善して欲しい点		
		分類項目 件数	細目		分類項目 件数	細目		
			件数	%		件数	%	
1	管理者等の姿勢、 事業所の運営	運営・体制	30	30	11.2%	21	21	15.0%
2	職員の言葉遣い や対応	職員対応	63	44	16.4%	14	9	6.4%
		利用者尊重		13	4.9%		2	1.4%
		言葉かけ		6	2.2%		3	2.1%
3	安全・健康・医療 面	安心・安全な対応	43	17	6.3%	5	0	0.0%
		医療との連携		6	2.2%		0	0.0%
		受診支援		6	2.2%		2	1.4%
		健康面のケア		14	5.2%		3	2.1%
4	事業所の環境、 雰囲気	家庭的	55	10	3.7%	12	3	2.1%
		雰囲気		13	4.9%		1	0.7%
		居室環境		9	3.4%		3	2.1%
		事業所の環境		23	8.6%		5	3.6%
5	行事や活動、外 出等	行事・活動	16	12	4.5%	17	9	6.4%
		外出支援		4	1.5%		8	5.7%
6	日常生活等のケ ア	食事	10	8	3.0%	11	5	3.6%
		排泄		0	0.0%		2	1.4%
		入浴		0	0.0%		0	0.0%
		生活		2	0.7%		4	2.9%
7	家族との交流・ 連携	報告・連絡	23	9	3.4%	6	6	4.3%
		相談		12	4.5%		0	0.0%
		交流		2	0.7%		0	0.0%
8	その他	感謝・満足・その他	28	28	10.4%	54	54	38.6%
計			268	268	100%	140	140	100%

分類項目	細目	「事業所の良い点・優れている点」 集計内容
1	管理者等の姿勢・事業所の運営 運営・体制	<ul style="list-style-type: none"> ・たまにしか行けない時でも定例会などで普段の生活の内容が見れるので、とても良いと思います。 ・事業主が職員教育に徹している感があり、隔月の会議に家族代表として参加しているが、外部の研修会の参加にも積極的に取り組みされていると思います。 ・主任を中心として、各自担任業務に従事していると思う。職員の方々の仕事に感謝している。 ・利用者の生活状況報告が、2ヶ月に1回、運営推進会議で実施されています。家族代表として参加しました。大変良かったです。 ・入居者の誕生会、敬老会等の催しも、手作りで、全員参加の姿は立派です。 ・夜間に職員が二人体制な所がとても良いと思う。私達家族も安心です。 ・職員がいっぱい働いており、安心である。 ・職員の殆どが地域雇いで、知り合いばかりなので、声かけしやすいし、話がしやすい。 ・固定スタッフ(とても安心してまかせられます)と異動するスタッフ(若くて、入居者の刺激になってよいと思います。)のバランスがよい。 ・スタッフの親に対する接し方に余裕を感じます。それはきっと(入居者が)少人数だからだと思います。 ・少人数で、個々の状態をよく観察してくれている所。 ・入居者9人と少人数で、各個人に目が行き届く小規模な点。 ・少数介護のため、目がいきとどいていると思う。 ・利用者がいかに快適に過ごせるか、考えて下さっている。 ・五感を刺激し、生活意欲を高める企画運営がある。 ・毎月「〇〇だより」を送ってくるので、生活の様子がよくわかる。 ・月刊スケジュール表が、毎月届く。良いと思う。 ・月1回担当者からのお手紙がある。 ・年間の行事(母の日、誕生日など)に素敵なプレゼントを手作りでくれる。 ・月に1回、日頃の生活風景の写真を送ってきてくれる。 ・毎月本人の健康状態や毎日の出来事をわかりやすく1ヶ月分まとめてお手紙を郵送してもらっていますので、たいへんありがたく思っています。 ・今年初めて、本人の様子がうかがえる年賀状が届いた時は、うれしかった。 ・ホームだよりが充実していて、園のことがよくわかる。 ・毎月、ケア記録、活動と様子、写真が届くのを楽しみにしています。 ・食事、排泄、睡眠が整った環境作りをしている。 ・毎日のように妹と代わる代わる行っていますが、快くしてくれていて、母の好きな食べ物を持って行っても考えて食事に出してくれていますし、食事時間の時、家族が弁当持って行って一緒に食べたりもしますが、許してくれています。 ・面会時間ギリギリになる事も多々ありますが、受け入れてくれる。 ・訪問時間にあまり制限が無いのが行きやすい。 オムツも毎月、安い店にて買ってきて届けています。本人は認知だから、感謝も何も無いけど、こちらが良いと思うことを施設にはお願いしています。とても良くしてくれていると思う。 ・利用料が安いそうです。
2	職員の言葉遣いや対応 職員対応	<ul style="list-style-type: none"> ・全体的に親切で丁寧な事業所である。 ・職員は全体的に明朗活発です。 ・いつ行っても笑顔で迎えてくれ、話しやすい。 ・みんな頑張ってくれています。 ・もてなし方もすばらしい。 ・面会に行くといつも丁寧に話してくれています。 ・職員が明るい。

分類項目	細目	「事業所の良い点・優れている点」 集計内容	
2	職員 の 言葉 遣い や 対応	職員 対応	・親切に対応してくれる。
			・毎朝訪問しているが、快く受け入れて下さり、感謝しています。
			・スタッフの心の余裕は、入居者の心の余裕にもつながる気がしております。
			・家族を快く迎えて下さいますので、とても嬉しいです。
			・職員が笑顔で迎えてくれるので、訪問しやすい。
			・月2～3回の訪問ですが、いつ行っても明るく、快く対応して下さいます。
			・職員さんも明るく元気で、やさしくしていただいて、助かります。
			・職員が話しやすい。
			・全ての職員に話しかけやすく、笑顔が多い。
			・スタッフの方々が来客者に対し、いつも笑顔で挨拶し、声を掛けて下さり、面会時とても居心地良い。面会者に対する気遣いを感じる。
			・職員の対応が良い。
			・声かけがよく、皆さん話しやすい。
			・職員が家族に対し、良く対応してくれる。
			・職員の皆さんがとても生き生きとしていて、利用者本人も、本当の家族のように、職員の皆さんや他の利用者の皆さんのことを慕っていると思います。
			・職員同士も連携を良く取って、入居者、及び家族の対応に頑張っているものと思います。
			・介護について話しやすい。
			・スタッフが話しやすい。
			・職員の皆さんは、家族の訪問に対して気持ちよく挨拶し、応対してくれます。2人以上で訪ねる時もすぐ椅子の追加をしてくれたり、お茶を出してくれたり良く気がついてくれます。
			・いつも笑顔で、日々、日常業務を真心を込めたサービスをして、気配り、心配りが素晴らしいです。
			・他の施設も2カ所利用した経験がありますが、今の施設の対応は最高クラスだと思います。
			・職員も親切で、対応がとても感じよい。
			・私たち家族が面会に行くと、いつも職員の皆さんが気持ち良く接して下さいます。
			・皆さんとても親切で、安心して預けられるので、家族としてすごく助かってます。
			・柔軟な対応ができる点。
			・気軽に職員に声をかけられる。・職員が明るい。
			・入居者に対し、常にやさしく心を配っている。
			・スタッフの対応が良い。笑顔も良い。
			・グループホームで生活している人々が笑顔で明るいのは、働いているスタッフのおかげ。感謝申し上げます。
			・職員がよく気がきいて、本人も満足しているようで、家族も安心しております。
			・家族以上の思いやりの支援。
			・親切、丁寧に対応。
			・わかりやすく教えてくれる。
・家族が体調悪い時に、面会の回数も「無理しないで私達にまかせてください。」と言ってくれ、ほんとによかったと思っています。			
・昨年の12月から今の施設にお世話になっておりますが、職員の皆さんには、入居者のお世話を一生懸命にやっておられ、頭が下がります。			
・スタッフの方が明るくて、話しやすい。			
・楽しく過ごしていて、明るくていい。職員の方々もフレンドリーで明るい。			
・利用者さんが落ち着いているので、職員の皆さんが優しく丁寧に接してくれていると思います。			

分類項目	細目	「事業所の良い点・優れている点」集計内容
2	職員 の 言葉 遣い や 対応	<ul style="list-style-type: none"> ・本人とのコミュニケーションが良くとれている。 ・自宅にいた時より穏やかになったように思う。専門のスタッフの役割も大きいのかと思います。 ・当人の希望を聞いて頂いているようなので、安心してお世話になっています。 ・ここに来てから、父がとても元気になっていることに喜んでます。特に職員の方々が、手厚く見守って下さっているのは感心しています。 ・利用者一人一人をよく見てくれていると思います。 ・とにかく一人ひとりに気を配り、やさしく対応してくれています。 ・職員は、本人含め、親切に対応していると思う。(本人のイライラが少なくなった。) ・本人も落ち着いている。 ・毎日が穏やかにすごす事ができている。 ・スタッフの皆さんも優しく、日々の生活をおだやかに過ごしています。 ・利用者や家族に寄り添って親切である。本人も受け入れてもらっていると感じていると思う。 ・当初不安でしたが、体重も増え、まがりなりにも本人が満足しており、家族としても大変助かっています。 ・本人の意志を尊重し、接してくれています。感謝してます。
3	安全・健康・医療面	<ul style="list-style-type: none"> ・いろいろ考えられており、安心して利用させることができる。 ・家族としてはとても安心してお任せさせていただいています。 ・ある時は母と一緒に昼寝もさせてもらっています。母が安心してくれます。 ・2年位前、ころんでケガなどが少しあったが、職員がケアしていて見かけなくなった。安心しています。 ・医療依存度が高くなってきても、介護のプロとしてしっかりと必要なことを見極めて、柔軟に対応してくれています。安心してお任せすることができます。 ・各自に合わせた生活(睡眠、食事等)を下さるので安心している。 ・私は、母親(99歳)の健康状態を見ることと、食事の介助のため、昼食時に毎日事業所に行っています。職員の皆さんは、朗らかで親切で、本人、その家族によく対応していただき、高齢の母を預けて全く心配ありません。 ・安心して入所をまかせています。 ・3年目に入りますが、大きな病気(認知以外)はなく、職員がよく見て下さっていると思います。 ・生き生きした笑顔を見ると、入所させてよかったと思っています。おかげ様で、大分落ち着いているし、安心して見守るだけです。 ・全体に明るく、いつ訪れて行っても快く出迎えてくれるので、安心してお任せでき、家族も安心して自分の仕事ができます。 ・体に異常がある場合、よく相談してくれる。 ・職員が認知症を理解し、状況に合わせてしっかり対応して頂いているので、安心しています。 ・事業所がきめ細かい世話をしているので、とても安心です。 ・自宅で過ごしているように、快適に生活しています。本人の性格、体調なども考慮してくれて、穏やかに過ごさせています。 ・とても細かく、健康状態を管理していただいて、報告もあり、安心しています。 ・母の体調管理をきちんとしてくれて安心です。

分類項目	細目	「事業所の良い点・優れている点」 集計内容
3	医療との連携	・診療所の前に事業所があり、安心である。
		・診療所に近いので、安心である。
		・医療との連携も充分のため、健康管理に関してもよくしていただいています。
		(優れている点) ・医療体制が整っていて、急変したときの事業所の対応が安心できる。
		・医療との連携があることが安心です。
		・病院を併設しているので、安心。
	受診支援	・行けないときは対応してくれて助かってます。
		・病院への送迎も快く対応してくれる。
		・施設を利用している家族は車いす生活のため、病院受診時等、職員の方をお願いして受診場所迄連れてきてもらっています。
		・病院の診療を受ける際、〇〇〇のスタッフが対応して頂き、とても助かっています。これからもよろしく願います。
		・夜中に救急で病院に運ばれることがあったが、処置を終えるまで一緒にいてくれ、とても心強く思った。
		・何回か発熱して、救急病院に行った時も親切に対応してくれて心強いです。
	健康・医療面	・体調管理が行きとどいていると思います。
		・体調面でも変化があれば、すぐ連絡がくる。
		・小人数で頑張って、母も清潔にしてくれているので、頭が下がるのは本心です。
		・ホームも清潔で、入居者の衣服などもいつもきれいにしています。
		・Nさんを中心に、職員の方1人ひとりが利用者の健康面・安全面等、親身になって対応して頂いて、ありがたく感じております。
		・介護5の母を預けていますが、体のケアも丁寧にしてきて、皮膚の乾燥も見られず、保湿にも十分配慮してくれています。
		・身体の症状の変化を報告してくれ、また、それに合った対応をしてくれる。
		・体調の変化などに、いつも適切に対応してくれています。
・入居者の清潔に気を付けてくれる等々。		
・認知症の母の看護に大変感謝してます。		
・とても家族的で親身に接してくれ、相談事もきちんと対応してくれ、安心してまかせられる事業所です。		
・健康面でも細かな配慮がなされており、安心しています。		
・利用している母は90才で、あれこれ持病(腰痛・水虫)あり。家族でも毎日ではできない手当て、例えば、足浴し、軟膏をつける、腰痛への配慮等々お世話になっています。家族以上の手厚いサービスに感謝しています。		
・何かがあると、すぐに適切に対応してくれる。		
4	事業所の環境・雰囲気	・家庭的な所で、とても安心しています。
		・家庭的で温かい雰囲気の中で生活しているので、安心しています。
		・アットホームな感じで、ゆったり過ごさせているようで、とても良いです。
		・認知症で入所していますが、家族のように接してもらって助かっています。
		・アットホームで心配りができている。
		・アットホームで良いと思う。
		・家族的である所が良い。訪ねて行きやすい。
		・アットホームな穏やかな雰囲気の間所だと思えます。皆さんも親切で、明るく対応してくれて素晴らしいです。本人も自宅で過ごしているのか？と錯覚するほどに落ち着ける施設だと思えます。
		・家庭的なところがよい。
		・家庭的で何でも話せて、良いスタッフに恵まれております。

分類項目	細目	「事業所の良い点・優れている点」集計内容
4	事業所の環境・雰囲気	・職員に元気があり、職場の雰囲気が良い。(時々訪ねる利用者知人がこの施設なら入所してもいいという程。)
		・家庭的な雰囲気、とても安心してお任せできています。
		・小規模なので、アットホームな温かい雰囲気の施設。
		・職員の雰囲気が良く、親近感があり、尋ねやすい。
		・皆さん親切で、ホームの雰囲気が良いです。
		・少人数の施設で、家庭的な雰囲気がある。
		・1人ひとりへの声かけや気配りができていて、笑い声も多く聞かれ、雰囲気も最高にgoodです。
		・グループホームの雰囲気が良く、職員の方とコミュニケーションが取りやすい。
		・職員さんが、入居者と同じ食卓にて食事をしているのは、家庭的な雰囲気があると思う。
		・家庭的な雰囲気がいい。
		・入所者が少数であり、家庭的な雰囲気である。
		・いつ訪ねても、オープンで明るい雰囲気である。
		・建物も明るく、家庭的な雰囲気が大変良いと思います。
		居住環境
	・利用者がいつも身ざれいで、施設内も清潔感がある。	
	・清潔面ですごく安心である。	
	・清潔面にも満足している。	
	・部屋が畳でいやされます。	
	・個室の押し入れも広々ですばらしい。	
	・何時いっても部屋は美しく、気持ちがいいです。	
	・部屋がいつも清潔にされている。	
	事業所の環境	・面会にすぐ行けるから良い。
		・清潔で明るい。
		・事業所が広く、明るい。
		・トイレのにおいもないです。
		・環境がすばらしいです。
		・オープンで台所もトイレも気になる臭いがない。
		・玄関に入って、きれいに掃除されていて、アロマの香りがとても良い。
		・飾り物もシックで、とても気に入っている。
		・室内の清掃がいきとどき、清潔感がある。
		・施設内の清掃がきちんとされて、清潔感がある。
		・とてもきれいにしている、明るい。
		・ホーム内がいつもきれいで、食事等のメニューも入り口にあり、職員に大変良くしてもらっています。ありがとうございます。
		・施設が新しく、きれいで明るい。
		・施設の清潔さが保たれている。
		・施設が清潔に保たれて気持ちいい。
・施設も清潔感があり、とても良い。		
・こじんまりしていて、明るくて、清潔感があり、人数が少ないので、管理がしやすそう。		

分類項目	細目	「事業所の良い点・優れている点」 集計内容				
4	事業所の環境・雰囲気	<ul style="list-style-type: none"> ・絵を定期的に入れかえたり、ミニ農園を利用者自らが行う環境など、母はあきらかに笑顔と、他人への感謝ができる心のゆとりができています。 ・オープン(まもなく)で、清潔感があり、気持ち良い空間で来訪者を笑顔で迎えてくれる。 ・まずきれいであること。 ・玄関前に花が植えられていて気持ちがいい。(感じがいい) ・備品等もそろっている。 ・新築の施設なので、清潔感がある。(トイレ、バスルームなどが汚れていない。) 				
5	行事や活動、外出等	<table border="1" style="width: 100%; border-collapse: collapse;"> <tr> <td data-bbox="300 517 379 1133" style="width: 50%; text-align: center;">行事・活動</td> <td data-bbox="379 517 1481 1133"> <ul style="list-style-type: none"> ・お楽しみ会が楽しい。 ・母はいつもホールの中で遊んでいることが多い。楽しそうにしている。 ・時間もゆったり過ごしているように感じる。カラオケはほぼ毎日、利用者で利用できる。 ・本人の体調に応じて、生活の中で運動を取り入れている。 ・洗濯物や紙をたたむ等、リハビリを兼ねた活動がある。 ・誕生日の時に絵のプレゼントを貰いました。とってもきれいに細かい表情で鉛筆で描かれてましたので、びっくりしました。感動しました。 ・季節ごとの行事(イベント)等を行い、家族も参加して楽しめる。 ・本人にできる仕事を与え、活動を促している。 ・母の好きなカラオケ、読書、洗濯物たたみなど行っていますので、元気に過ごせている様子で安心していきます。 ・本人の好きなことを取り入れたりして、とても感謝している。 ・最近ではテレビを見たりすることもできるようになっている。 ・誕生会、クリスマス会等、四季折々の行事で利用者を楽しませてくれる。 </td> </tr> <tr> <td data-bbox="300 1133 379 1323" style="width: 50%; text-align: center;">外出支援</td> <td data-bbox="379 1133 1481 1323"> <ul style="list-style-type: none"> ・散歩やドライブ等に連れ出してくれ、気分転換が図られていると思う。 ・遠足などの企画がたくさんあって、施設が明るくなるように努めていると思う。 ・子供を見ると、うれしそうなる表情をする。階下の保育園へ子供達を見によく連れ出しています。 ・グループホームでは、ドライブや室内以外での行事もあり、健康的でとても良いと思っています。 </td> </tr> </table>	行事・活動	<ul style="list-style-type: none"> ・お楽しみ会が楽しい。 ・母はいつもホールの中で遊んでいることが多い。楽しそうにしている。 ・時間もゆったり過ごしているように感じる。カラオケはほぼ毎日、利用者で利用できる。 ・本人の体調に応じて、生活の中で運動を取り入れている。 ・洗濯物や紙をたたむ等、リハビリを兼ねた活動がある。 ・誕生日の時に絵のプレゼントを貰いました。とってもきれいに細かい表情で鉛筆で描かれてましたので、びっくりしました。感動しました。 ・季節ごとの行事(イベント)等を行い、家族も参加して楽しめる。 ・本人にできる仕事を与え、活動を促している。 ・母の好きなカラオケ、読書、洗濯物たたみなど行っていますので、元気に過ごせている様子で安心していきます。 ・本人の好きなことを取り入れたりして、とても感謝している。 ・最近ではテレビを見たりすることもできるようになっている。 ・誕生会、クリスマス会等、四季折々の行事で利用者を楽しませてくれる。 	外出支援	<ul style="list-style-type: none"> ・散歩やドライブ等に連れ出してくれ、気分転換が図られていると思う。 ・遠足などの企画がたくさんあって、施設が明るくなるように努めていると思う。 ・子供を見ると、うれしそうなる表情をする。階下の保育園へ子供達を見によく連れ出しています。 ・グループホームでは、ドライブや室内以外での行事もあり、健康的でとても良いと思っています。
行事・活動	<ul style="list-style-type: none"> ・お楽しみ会が楽しい。 ・母はいつもホールの中で遊んでいることが多い。楽しそうにしている。 ・時間もゆったり過ごしているように感じる。カラオケはほぼ毎日、利用者で利用できる。 ・本人の体調に応じて、生活の中で運動を取り入れている。 ・洗濯物や紙をたたむ等、リハビリを兼ねた活動がある。 ・誕生日の時に絵のプレゼントを貰いました。とってもきれいに細かい表情で鉛筆で描かれてましたので、びっくりしました。感動しました。 ・季節ごとの行事(イベント)等を行い、家族も参加して楽しめる。 ・本人にできる仕事を与え、活動を促している。 ・母の好きなカラオケ、読書、洗濯物たたみなど行っていますので、元気に過ごせている様子で安心していきます。 ・本人の好きなことを取り入れたりして、とても感謝している。 ・最近ではテレビを見たりすることもできるようになっている。 ・誕生会、クリスマス会等、四季折々の行事で利用者を楽しませてくれる。 					
外出支援	<ul style="list-style-type: none"> ・散歩やドライブ等に連れ出してくれ、気分転換が図られていると思う。 ・遠足などの企画がたくさんあって、施設が明るくなるように努めていると思う。 ・子供を見ると、うれしそうなる表情をする。階下の保育園へ子供達を見によく連れ出しています。 ・グループホームでは、ドライブや室内以外での行事もあり、健康的でとても良いと思っています。 					
6	日常生活等のケア	<table border="1" style="width: 100%; border-collapse: collapse;"> <tr> <td data-bbox="300 1323 379 1704" style="width: 50%; text-align: center;">食事</td> <td data-bbox="379 1323 1481 1704"> <ul style="list-style-type: none"> ・歯もないが、ちゃんとミキサーして(食事を)あげていますから、いつも職員に感謝しています。 ・食事職員の方が一生懸命にいろいろ努力して食べさせています。 ・利用者が歩けるので、どこにでも連れて行ってもらうので、食事を奢ってもらったりしています。 ・食事の種類も多くて良さそうです。 ・食事がバランス良くおいしそう。 ・食事もおいしそうである。 ・食事の内容も良いと思う。 ・調理の際、ちゃんと「だし」を取って作っている。 </td> </tr> <tr> <td data-bbox="300 1704 379 1800" style="width: 50%; text-align: center;">生活</td> <td data-bbox="379 1704 1481 1800"> <ul style="list-style-type: none"> ・ケアが細やか。 ・毎週日曜日に夕食の介助に1時間程行った時、入居者1人ひとりの見守りが良くできていると思う。 </td> </tr> </table>	食事	<ul style="list-style-type: none"> ・歯もないが、ちゃんとミキサーして(食事を)あげていますから、いつも職員に感謝しています。 ・食事職員の方が一生懸命にいろいろ努力して食べさせています。 ・利用者が歩けるので、どこにでも連れて行ってもらうので、食事を奢ってもらったりしています。 ・食事の種類も多くて良さそうです。 ・食事がバランス良くおいしそう。 ・食事もおいしそうである。 ・食事の内容も良いと思う。 ・調理の際、ちゃんと「だし」を取って作っている。 	生活	<ul style="list-style-type: none"> ・ケアが細やか。 ・毎週日曜日に夕食の介助に1時間程行った時、入居者1人ひとりの見守りが良くできていると思う。
食事	<ul style="list-style-type: none"> ・歯もないが、ちゃんとミキサーして(食事を)あげていますから、いつも職員に感謝しています。 ・食事職員の方が一生懸命にいろいろ努力して食べさせています。 ・利用者が歩けるので、どこにでも連れて行ってもらうので、食事を奢ってもらったりしています。 ・食事の種類も多くて良さそうです。 ・食事がバランス良くおいしそう。 ・食事もおいしそうである。 ・食事の内容も良いと思う。 ・調理の際、ちゃんと「だし」を取って作っている。 					
生活	<ul style="list-style-type: none"> ・ケアが細やか。 ・毎週日曜日に夕食の介助に1時間程行った時、入居者1人ひとりの見守りが良くできていると思う。 					
7	家族との交流・連絡	<table border="1" style="width: 100%; border-collapse: collapse;"> <tr> <td data-bbox="300 1800 379 2103" style="width: 50%; text-align: center;">報告・連絡</td> <td data-bbox="379 1800 1481 2103"> <ul style="list-style-type: none"> ・Mさんは電話で連絡します。 ・常に利用者の家族と連絡を密にすること。 ・行事やイベントを利用者の家族が参加しやすいよう、事前に調整してくれるので助かる。 ・外来の日時など、忙しくて、つい忘れてしまいますが、前日などにTELをして、連絡してくれたり、助かってます。 ・週1回訪ねるようにしているが、その際状況等を話してくれる。 ・本人が淋しがっている時は、その都度電話で話をさせてもらっているため、とても安心です。 </td> </tr> </table>	報告・連絡	<ul style="list-style-type: none"> ・Mさんは電話で連絡します。 ・常に利用者の家族と連絡を密にすること。 ・行事やイベントを利用者の家族が参加しやすいよう、事前に調整してくれるので助かる。 ・外来の日時など、忙しくて、つい忘れてしまいますが、前日などにTELをして、連絡してくれたり、助かってます。 ・週1回訪ねるようにしているが、その際状況等を話してくれる。 ・本人が淋しがっている時は、その都度電話で話をさせてもらっているため、とても安心です。 		
報告・連絡	<ul style="list-style-type: none"> ・Mさんは電話で連絡します。 ・常に利用者の家族と連絡を密にすること。 ・行事やイベントを利用者の家族が参加しやすいよう、事前に調整してくれるので助かる。 ・外来の日時など、忙しくて、つい忘れてしまいますが、前日などにTELをして、連絡してくれたり、助かってます。 ・週1回訪ねるようにしているが、その際状況等を話してくれる。 ・本人が淋しがっている時は、その都度電話で話をさせてもらっているため、とても安心です。 					

分類項目	細目	「事業所の良い点・優れている点」 集計内容
7	報告・連絡	・本人の健康状態や日頃のトピックなど細めに情報提供してくれるところ。
		・常に連絡事項が密である。対応が早い。
		・何かあれば、随時連絡を貰える。安心。
		・階の主任が代わり、さらに、体の状態や生活様子の情報が増え、安心ができる。
		・本人に何かあった際には、すぐに家族に連絡をしてくれている。
		・本人の状態について気になった場合がある時には、家族に連絡してもらっている所はありがたいと思います。
		・本人の事をよく見てくれ、少しでも変わった事があると、報告してくれる。
		・私は県外に住んでいるため、なかなか事業所に行くことができないが、何かあれば事業所からすぐに連絡もあり、また、こちらからの要望にも柔軟な対応をしてくれるため、安心している。
		・困ったことが起こったり、ハミガキ、散髪とかいろいろと連絡取っています。
	相談	・父の一年忌法要の際、母を家に連れて帰っていいのか相談したら、事業所の介護車で母を送迎してくれて、亡き父も喜んでいただたことだと思し、私達家族も非常に助かりました。
		・とても親身になって相談にのってくれる。
		・本人、家族の要望をすぐに汲み取って対応して下さる。
		・家族の要望を聞いてくれるので良いと思います。
		・家族の要望に対し、前向きに対応してくれる。
		・入所している本人の事はもちろんですが、家族の相談や心理的なケアも相談にのって頂いている。
		・家族の話を良く聞き、対応してくれているので、とても安心できている。
		・家庭行事(盆、正月、その他)等にも施設の方にもお願いして連れて来てもらっています。感謝しています。
		・私は嫁の立場なのですが、夫や夫の姉、妹の協力が得られず、1人でいろいろ動いているとスタッフの方が気を遣い、助言をしてくれたり、協力してくれ、すごく助かっています。
		・家族が相談した内容について、すぐに対応し、解決策を考え、実践されている。
		・要望にある程度対応しているところ。
交流	・家族との交流も多い。	
	・ピクニックの時、家族の参加もでき、他の利用者との交流もできた。	
8	その他	・他のサービス事業所から移動して間もないですが・・・、どうしても以前の施設と比べてしまいますが、本人も満足しているようでとても明るくなったように思われます。
		スタッフの皆様にはいつも感謝しています。ありがとうございます。
		・ありがとうございます。
		・いつも感謝しています。(2)
		・職員さん全員頑張っています。
		・特になし。(4)
		・本人の健康管理や家族への連絡も良く、大変満足しています。
		・上記の1～12までのアンケートのとおり、満足しています。
		・職員が楽しそうに働いている。
		・仕事として大変な思いもあると思います。入居者一人一人が自分の親だと思い、接していただいていることに感謝！介護をしている人が病気になることが多いようです。健康に気をつけて頑張ってほしいと思います。
		・笑顔で働いている。(一部の方を除く。その方はつらそうである。)
		・他の人からも親切な事業所だと聞いた事があります。

分類項目	細目	「事業所の良い点・優れている点」 集計内容
8	その他	<ul style="list-style-type: none"> ・(グループホームへはとても感謝しておりますが、本人は施設歴4年になるのですが、帰宅願望があるので、認知症の中、とても対応はその人に寄り添った介護をしていただいておりますが、もし、私とともにお金の余裕があれば、本人を家で見ていたいと思っています。)
		<ul style="list-style-type: none"> ・(他所との比較になると思うが、他の状況がわからないので、答えようがない。)
		<ul style="list-style-type: none"> ・今まで独居生活をしていたので、「グループホーム〇〇〇〇」に入居し、不安や淋しい事が軽減され、本人が一番喜んでおります。職員皆様の心優しい対応のお陰ですますます健康で元気に過ごす事ができ、感謝しております。今後とも宜しく願い致します。
		<ul style="list-style-type: none"> ・職員の皆さんが優しく明るいので、グループホームが自分の家より落ち着いて、毎日楽しく過ごしております。家族でもできない介護を職員の方のお陰で、家族は大変助かり、喜んでおります。
		<ul style="list-style-type: none"> ・職員が明るく、とても良い。
		<ul style="list-style-type: none"> ・面会に行ってもいつも気持ちよく入れてくれて、皆さん楽しそうに自分のやりたい事をやっていて、お客さんが来たら、必ず挨拶をしたり、声をかけてくれます。
		<ul style="list-style-type: none"> ・家族も本人も大変満足しています。
		<ul style="list-style-type: none"> ・みんな仲よしです。
		<ul style="list-style-type: none"> ・みんな元気。
		<ul style="list-style-type: none"> ・職員さんを信じている。
		<ul style="list-style-type: none"> 安心してまかせられます。
<ul style="list-style-type: none"> ・母がお世話になり、とても安心してます。 		

分類項目	細目	「事業所に改善してほしい点」 集計内容		
2	職員 の 言葉 遣い や 対応	利用者 重 尊	・身の回りの生活用品が足りなくなって連絡がくるが多くなった。(職員によって前もって連絡がある時もある。) ・本人の持ち物はきちんとしてほしい。持ち物が不足すると、すぐ私の所に電話する。なんぼ持って行っても、すぐなくなる。特別養護老人ホームに入れたい。	
		言葉 かけ	・おとなしく、自分ではほとんど動けないので、存在が目立たない分、もうちょっとかまっていたらと思ってます。 ・作業等が多いようで、もう少し対話が必要だと感じる。	
			・ベッドに寝たきりの状態なので、時間がある時はできるだけ声かけをしてほしい(CDでなつメロを流すなど…)。	
3	安全・ 健康・ 医療 面	受診 支 援	・母は高齢で、100才を越えて車椅子です。2ヶ月に1回、病院でお薬をもらっています。本人を連れて医師の指示で薬をもらっていますが、施設のマネージャーさんをお願いします。 ・病院行きは家族に頼む(頼まれる?)。往復車持ってないですよ、私は。私も健康じゃないし、行くこともできない。どうして施設は連れていけないのでしょうか。	
		健康 面 の ケ ア	・手と足の爪は長くないか、見て切してほしいです。 ・時々手足の爪が伸びていることがある。 ・転倒が気になります(夜間ベッドサイドで転倒)。夏場だったので、良いかもしれないが、冬は不安。空調管理が、利用者には少し寒く感じられる日もあるので、(職員さんは動かれているので)風邪をよくひいています。	
4	事業所 の 環 境 ・ 雰 囲 気	家 庭 的	・場所が二階にあり、上がっていくというハンディがあり、ご家族からすると入りにくいという印象があるのではないかと。 ・引っ越したばかりで致し方ない面もあるかもしれないが…、1Fの玄関口(エレベーターフロア)が非常にカビ臭くて不快。 ・職員の人手を考えると欲は言えませんが、清掃が気になります。食べこぼしや臭い等。	
			雰 囲 気	特にないが、今のよい雰囲気や仕事への取り組みを職員一人ひとりが維持し、さらに向上できれば、とても良いホームになると思います。
		居 住 空 間	・ベッドの硬さ。寝心地はどうでしょうか。本人が痴呆症なのでわかりませんが…。 ・ごちゃごちゃした感じがある。片付けが弱い。 ・畳の部屋があれば時々思う。イスの生活だけだと、どうしても膝が弱ってしまうと思う。	
			事 業 所 の 環 境	・深夜転んでケガをしてしまったので、照明関係を改善してほしい。 ・来客用のスリッパが古く、履きづらい。新調してもらいたい。 ・駐車場が少ないので、駐車場を確保してほしい。 ・駐車場が狭いため、日中なかなか行けないときがあります。 ・施設の駐車場が小さいので、訪問に行っても戻る時があるので、改善してほしい。
5	行 事 ・ 活 動 、 外 出 等	行 事 ・ 活 動	・レクリエーションの時間は、もうけられないのでしょうか。(毎日、どこかの時間に) ・以前はデイサービスに通っていたのですが、グループホームに入居してだいぶ足が弱くなった気がする。あまり動かず座っている時間が多いのか?リハビリをやってほしい。活動はいつも参加しているのですが、筋トレで足を鍛えてほしい。 ・車イス使用、認知ですが、もう少し機能訓練的な遊びがほしい。 ・大変だと思いますが、外出を増やして欲しい。終日家の中で、食事して寝ての繰り返しでは…。自分の親ももう少し元気な頃、外部との接点があればと思い、提案したが、実施されたかは不明。外と言わず、階下のデイサービスとの交流を行って欲しい。必ずしも外出を求めるものではありません。生活に変化があれば、刺激(楽しみ)にもなるのではないかと思います。 ・1日メリハリのある時間を作り、すわりっぱなしにさせない(個人に合わせて)例:一過性でなく、継続的に時間割を作り、計算ドリル、ことばドリル、色づけ等のゲームで体を動かすなど工夫が必要。 ・グループホームなので、個別のリハビリや運動をさせるのは厳しいと思うが、工夫して体を動かす事をやってほしいです。 ・今の所わかりません。利用者さん一同が輪になって、時々ゲームして欲しいですね。テレビだけ見ているようです。 ・多少元気な入居者さんの食事以外の時間の過ごし方。自宅介護の場合もいろいろ検討しながら対応。 ・入居者それぞれの状態に応じて、小さな事でも手足が動かせるようなご配慮をして欲しいと思います。自分はこのような状態であってもできるという喜び(小さな事)をあたえて欲しい。	

分類項目	細目	「事業所に改善してほしい点」 集計内容
5	行事や活動、外出等	<ul style="list-style-type: none"> ・時間的に大変だと思いますが、もう少し戸外に出てもいいかなと思います。 ・車椅子利用の方が、通院以外に外気にふれる機会があまりないように感じられる。 ・時々外出をして一緒に買い物してほしいです。 本人は腰の痛みがあり、猫背になっているので少しでも散歩して外の空気を吸ってほしいです。 以前は散歩が好きだった。介助が必要ですが、歩かせて欲しいです。 ・職員の業務に努めていると思うが、施設内のふれあい、ドライブ等に要する時間がないかと思う。 ・利用者の気分転換等のためにも、屋外活動等(ドライブ等)を多く取り入れ、楽しく過ごせるようお願いしました。 ・時々、散歩等を要望したい。
6	日常生活等のケア	<ul style="list-style-type: none"> ・他の面は申し分ないけど、食事の面で品数は5品有りますが、その中で動物性の蛋白質が足りないような気がします。バランスを考えてもう少し、蛋白質を増やしてほしいです。 ・食事の介助が確実にされているか、やや心配。 ・食事の内容がもう少し豊かになると嬉しいです。 ・食事が献立表等で計画的になっているのか、気がかり。 ・根本的に改善・解決できる事の実現(要望の実現) 例:認知症でお金を心配し、食事を拒否→以前より、本人名前入りの食事券の発行を提案した。後日、その案で改善された報告がでていると聞かすが、まだ作られていない。 ・オムツ交換は常々(定期的)に見て替えてほしいです。 ・便秘がひどく、尿も出にくいのでトイレに座らせている時間が長めで、時々職員によっては30分近く座られている時もあったので、せいぜい10分程度で終わらせて細めに対応して欲しい。 ・生活 <ul style="list-style-type: none"> ・衣服の件。大変だろうと思いますが、できるだけ本人の服を着るようにすすめてほしい。 ・お風呂のない時も毎日、又はその都度汚れた時には着替えをさせていただきたい。他は思いつきません。 夕方は少しゆっくり母といたいかな?とったりします。でも職員さんのことを思うと仕方がないのかな?としたりもします。 ・夜は部屋に行くのが早いかな?と思う(仕事を終えて行ったら、夕ご飯も終えていたり...)。
7	家族との交流・連携	<ul style="list-style-type: none"> ・事業所に看護師が不在。以前はいたけれど...。病気になってやむを得ず、退所に至った時、家族に「情報」を提供して欲しい。本人の居場所探し等(空き施設の有無とか)。 ・職員の異動の報告がないため、新しい職員の方?異動なのか?退職なのかがわからないので、改善してほしい。 ・消耗品(尿もれシート等)の補充がある時は、早めに家族に連絡して欲しい。 ・病院通院をしているため、受診日を前もって伝えてはいるが、当日迎えに行くと忘れていたことが時々あり、できれば、連絡事項をきちんと行って(伝えて)ほしいです。 ・アンケート(2)の職員の方の異動について : 良くしていた方が見えなくなって、お聞きしたら異動とか...。新しい方が入られたが、知らない等、もし案内とかして頂けたら嬉しいと思います。 ・訪ねた時に近況など知らせてほしい。
8	その他	<ul style="list-style-type: none"> ・特になし(23) ・特にありません。(17) ・今まで通りよろしく願います。 ・今のところ特にありません。(2) ・今の所は全くありません。 ・今の所、家族の要望も聞いてくれますし、特に改善してほしい所はないです。 ・特に改善とか気になることはありません。(2) ・現状通りで良いと思います。 ・今のままで十分素晴らしいと思います。 ・今の所特にありません。満足してます。(2) ・今のままで満足しています。(2) ・市役所の職員に関心を持ってほしい。

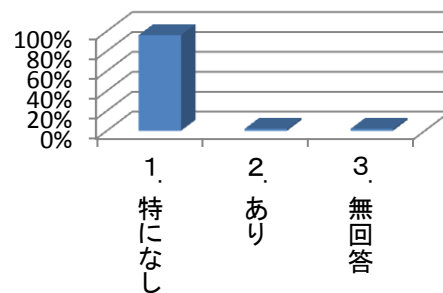
平成28年度

認知症対応型共同生活介護(グループホーム) 訪問調査後の事業者アンケート集計結果

訪問調査事業者数	46 事業者
回収数	34 事業者
回収率	73.9%

2 調査により、利用者の方や業務に支障はありませんでしたか。

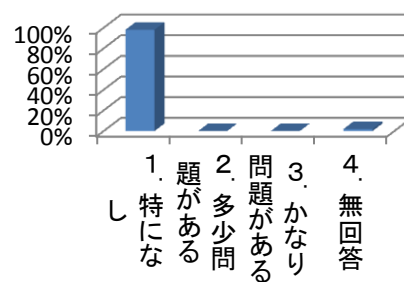
回答項目	計	%
1. 特になし	34	100.0%
2. あり	0	0.0%
3. 無回答	0	0.0%
合計	34	100.0%



3 今回、貴事業所へ訪問した調査員は、適切に業務を遂行できましたでしょうか？お気づきになったことをお答えください。

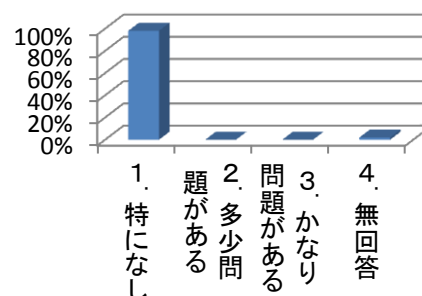
調査員A

回答項目	計	%
1. 特になし	30	88.2%
2. 多少問題がある	1	2.9%
3. かなり問題がある	0	0.0%
4. 無回答	3	8.8%
合計	34	100.0%



調査員B

回答項目	計	%
1. 特になし	31	91.2%
2. 多少問題がある	0	0.0%
3. かなり問題がある	0	0.0%
4. 無回答	3	8.8%
合計	34	100.0%



平成28年度 外部評価訪問調査に要した時間

訪問調査時間	件数	%
7時間以内 (10:00~17:00以内)	8	17.4%
7時間 (10:00~17:00)	11	23.9%
8時間未満 (10:00~18:00以内)	23	50.0%
8時間以上 (10:00~18:00以上)	4	8.7%
合計	46	100.0%
平均時間	7時間10分	

平成28年度 事業所アンケート集計結果

分類項目	細目	事業所アンケート 集計内容	
1	有意義な調査	アドバイス等	<ul style="list-style-type: none"> ◆ポイントを押さえた質疑応答と、両調査員からのアドバイスは、とても勉強になりました。 ◆細かな事まで意見をいただいて、とても参考になりました。 調査員のご意見を取り入れながら、さらなるステップに努めたいと思っています。 ◆貴重な、ご意見ありがとうございました。 ◆項目ごとのヒアリングに、改めて、実践していることを振り返ることが出来ました。 アドバイス頂いたことは、早速、会議を行い、目標達成に向けて全職員で取り組むことを話し合いました。 より良いケアを利用者の皆様に満足して頂けたらと、日々頑張りたいと思います。 ◆訪問中もいろいろなアドバイスを頂きました。 ◆適切なアドバイスを受け、管理業務をしている者として、事業所の活性化に向け、前向きに取り組んで行こうと感じました。 日々の悶々とした気持ちが少し解消できました。
		学び等	<ul style="list-style-type: none"> ◆たくさんの気づきや、学び、ありがとうございました。 ◆おかげさまで大変勉強になり、改善するところは早めに取り組んでいきたいと思えます。 ◆勉強になりました。(2)
		気づき等	<ul style="list-style-type: none"> ◆お二人と話をしているいろいろな気づきがありました。 ◆気づく事があり、実践していくよう皆で協力していきます。 入居者様が安心して生活ができるよう職員一同努めていきます。 ◆多くの気づきを頂き、ありがとうございました。 ◆色々な気づかされる場所があり参考になりました。
		改善等	<ul style="list-style-type: none"> ◆利用者様のプライバシー、尊厳、利用者様側に立っての日々の流れ、(外出、食事等)改めて、利用者様の気持ちになって日々を過ごせるようにと振り返る、…機会。 ◆高い所に目標を置いて、スタッフ全員心一つになるように、今回の改善を1つ1つクリアしていく努力をいたします。

分類項目	細目	事業所アンケート 集計内容
分類項目	細目	事業所アンケート 集計内容
2	調査者の対応	◆話しやすい雰囲気始めていただき、緊張をといてくれました。落ち着いて受け答えができたと思います。
		◆親切丁寧な対応で、こちらからの質問などにも適切に答えて頂き、とても勉強になりました。
		◆「これからも頑張ってください！」という、やる気をいただきました。
		◆こちら側が話が長くなってしまっ…、しかし、それも、しっかりと聞いていただいて、本当にありがとうございました。
		◆遠い今帰仁村まで御苦勞様でした。
		◆調査を受けやすい雰囲気を作ってくれましたので、リラックスして調査を受ける事ができました。事業所の特色や取り組んでいる事を、具体例をあげながら、訪ねてくれましたので、答えやすかったです。
		◆丁寧な対応に感謝します。
		◆お話を伺った後はワクワクして聞いていました。大変、親切に御指導頂き、有難うございました。
		◆管理者になりたての私に、ていねいな調査、ありがとうございました。とても勉強になりました。
		◆とても丁寧で親切な調査でした。これまでの調査で今回が一番納得できました。
3	要望等	◆調査の中で、時間がかかり、かなり大変だったという意見がありました。 (訪問調査時間:10:00~17:50)
		◆できれば予定の時間内に終了できるよう配慮があったらと思います。 (業務報告の時間:10:00~17:00)
4	その他	◆調査前の「利用者家族等アンケート」の封書に切手が貼ってありましたが、当事業所では、直接手渡し、協力依頼をしたため不要でした。封筒を返すご家族もおり、宛名書き同様、切手も事業所にまかせてよいと思います。(今回は、そのように送られてきました。)
		◆ありがとうございました。(10)